

## Инструкция по применению Сифон для газирования воды Revolution

Уважаемый покупатель! Вы приобрели сифон, который предназначен для газирования воды в домашних условиях. Позволяет приготовить натуральную и полезную газировку за считанные секунды.

Уровень газирования Вы выбираете самостоятельно одним нажатием кнопки! На ЖК-дисплее отображается сколько газа осталось в баллоне.



### **КОМПЛЕКТАЦИЯ**

- сифон;
- бутылка на 1 л с крышкой;
- баллон на 60 л воды;
- инструкция.

### **ТЕХНИЧЕСКИЕ ХАРАКТЕРИСТИКИ**

*Входное напряжение:* 110-240 В

*Частота:* 50-60 Гц

*Выходное напряжение:* 24 В

*Максимальный ток:* 1,67 Амп

*Максимальное рабочее давление:* 10 бар

*Максимально допустимая рабочая температура:* 40°C

*Объем бутылки:* 1 л

*Максимальная потребляемая мощность:* 1,2 Амп

*Вес:* 2,1 кг

*ВхШхГ:* 43,1x14,2x27 см

## ***МЕРЫ ПРЕДОСТОРОЖНОСТИ***

- Перед использованием внимательно ознакомьтесь с данной инструкцией.
- В случае возникновения чрезвычайной ситуации, немедленно удалите вилку из розетки и прекратите использование.
- Для защиты от пожара, поражения электрическим током и получения травм, не погружайте вилку в воду или другие жидкости. Не прикасайтесь к вилке влажными руками.
- Не допускается использование сифона несовершеннолетними детьми. Храните баллон в недоступном для детей месте.
- Выключайте прибор из розетки, если не планируете его использовать, перед установкой, перед сменой баллона.
- Кабель следует присоединять сначала к сифона, затем включать в розетку.
- Не перемещайте сифон во время использования.
- Не используйте сифон с поврежденным кабелем, блоком питания.
- Используйте сифон только с оригинальным блоком питания, бутылкой и баллоном.
- Устанавливайте сифон на ровной, устойчивой поверхности вдали от источников питания и воды. Не устанавливайте прибор на горячую поверхность и не используйте рядом с открытым пламенем.
- Убедитесь, что напряжение в используемой сети соответствует требуемой для работы сифона. В противном случае возможен риск поражения электрическим током.
- Техническое обслуживание должно производиться только в официальных сервисных-центрах.
- Не нагревайте и не замораживайте сифон с водой и баллоном.
- Допускается использование только пищевых баллонов с газом CO<sub>2</sub>, предназначенных для бытовых сифонов.
- Не рекомендуется повторно газировать воду.
- Необходимо четко соблюдать данную инструкцию при использовании сифона.
- Не используйте сифон, если на экране появился предупреждающий значок или дисплей не работает.

## ***БУТЫЛКИ ДЛЯ ГАЗИРОВАНИЯ***

Сифон предназначен для работы только с соответствующими бутылками с навинчивающимся горлышком. Мы не можем гарантировать эффективную работу прибора при использовании других бутылок, поэтому, для сохранения гарантии в силе, необходимо использовать только оригинальные бутылки.

Бутылку следует использовать только при температуре 1-49°C.

Нельзя вынимать бутылку во время процесса газирования.

Запрещается мыть бутылку в посудомоечной машине.

Не храните бутылку вблизи источников тепла и под воздействием прямых солнечных лучей.

Нельзя оставлять бутылку в машине, помещать ее в морозильную камеру, это может привести к ее повреждению.

Нельзя использовать бутылку после истечения срока службы, он указан на емкости.

## **БАЛЛОНЫ**

Сифон предназначен для работы с соответствующим баллоном, как указано в данной инструкции. Мы не можем гарантировать эффективную работу прибора при использовании других баллонов, поэтому, для сохранения гарантии в силе, необходимо использовать только оригинальные баллоны.

Нельзя использовать прибор, если он не находится в вертикальном положении.

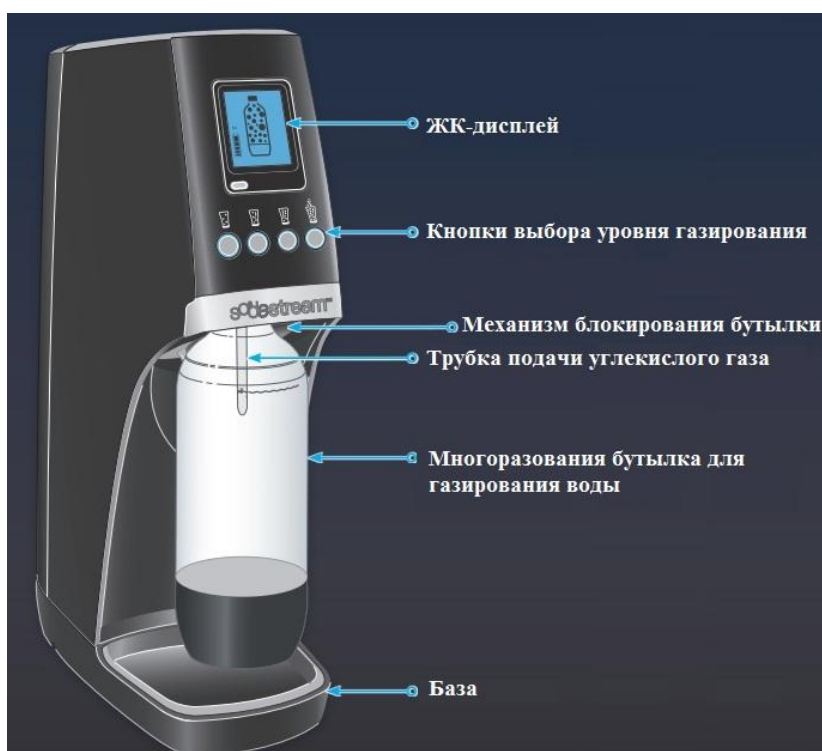
Утечка газа CO<sub>2</sub> из баллона может привести к отравлению. В случае утечки проветрите помещение и обратитесь к врачу.

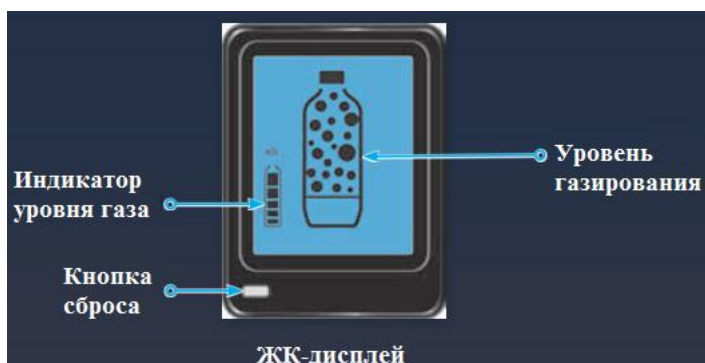
Перед установкой проверьте баллон на наличие внешних дефектов: вмятин, проколов и других повреждений. Не используйте баллон, если на нем присутствуют повреждения.

Храните баллон вдали от воздействия прямых солнечных лучей и любых источников тепла.

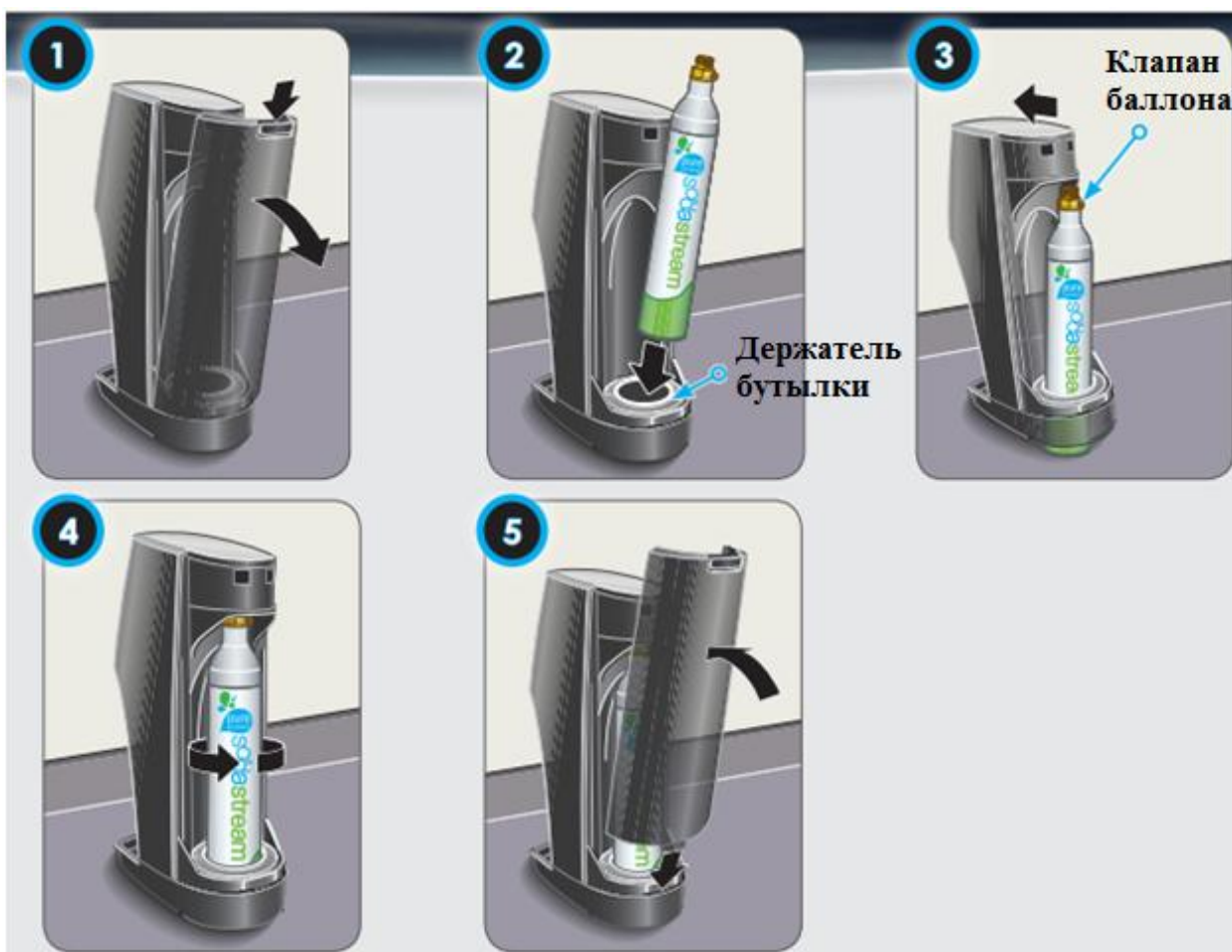
Запрещается прокалывать или сжигать баллон.

Нельзя ронять баллон и подвергать его физическим воздействиям.



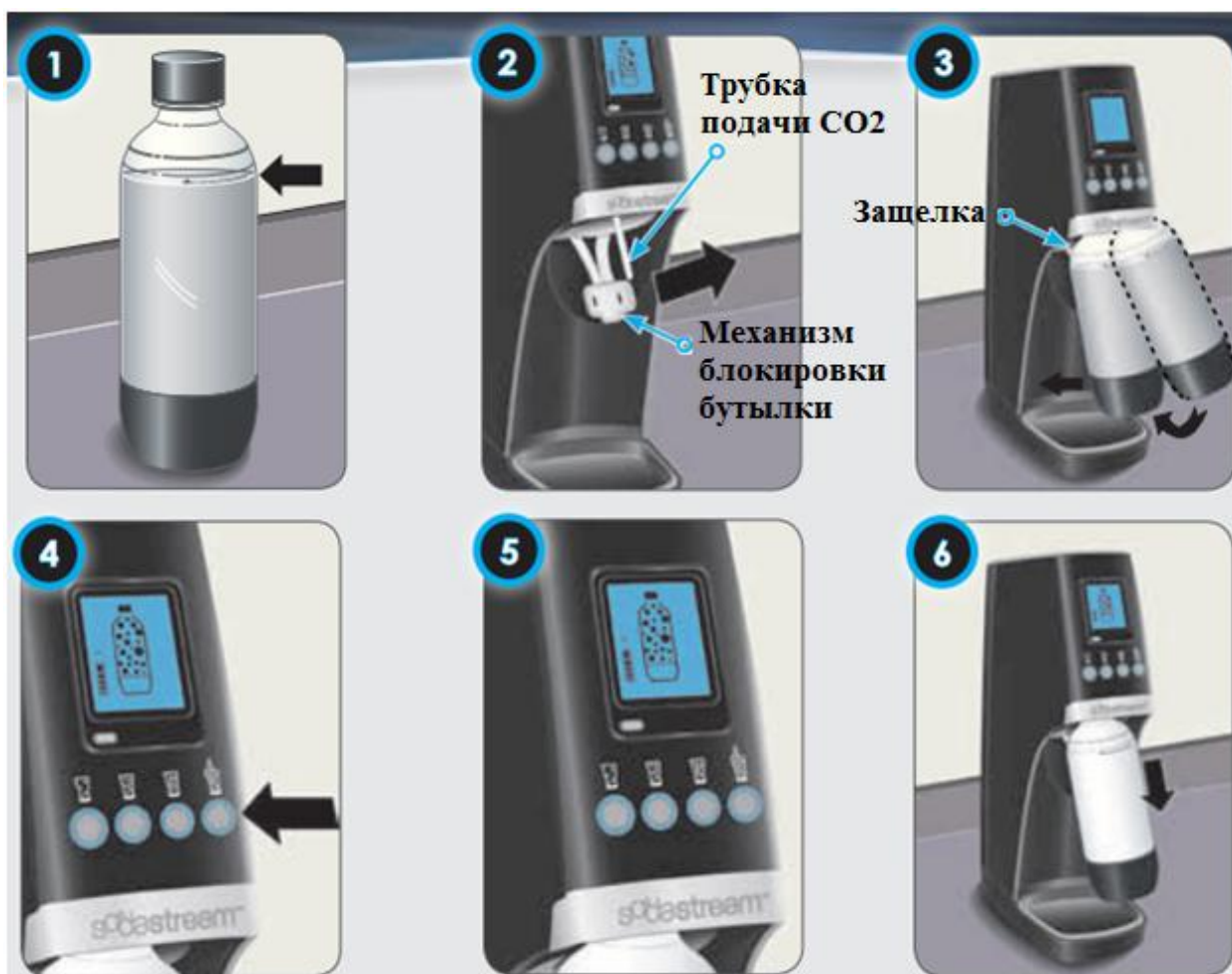


## НАЧАЛО РАБОТЫ. УСТАНОВКА



1. Установите сифон на плоскую, ровную поверхность в вертикальном положении. Удалите упаковочный материал. Снимите заднюю крышку: нажмите на специальную кнопку в верхней части (рисунок 1). Уберите крышку в сторону.
2. Снимите защитную пленку и колпачок с баллона. Вставьте баллон в базу. Убедитесь что он надежно закреплен.
3. Баллон должен стоять строго в вертикальном положении под клапаном.
4. Поверните баллон по часовой стрелке до упора. Не используйте инструменты.
5. Установите на место заднюю крышку, защелкните.

## ПРИГОТОВЛЕНИЕ ГАЗИРОВАННОЙ ВОДЫ

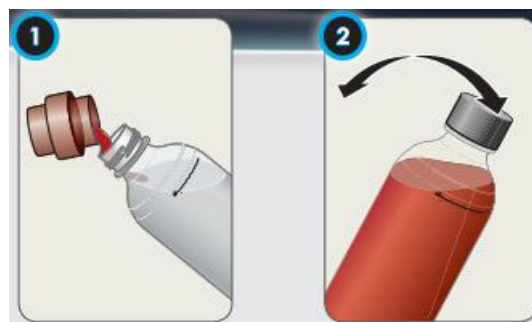


1. **Важно:** Перед приготовлением газированной воды заполните бутылку чистой прохладной водой до линии заполнения.
2. Надежно вставьте шнур питания в базу, а затем в розетку. ЖК-дисплей и кнопки должны загореться. Потяните на себя держатель (механизм блокирования) для бутылки до щелчка. **Внимание:** не тяните трубку подачи углекислого газа!
3. Вставьте горлышко бутылки в специальную защелку. Толкните бутылку вверх и назад. Механизм блокирования будет удерживать бутылку в вертикальном положении, и она не упадет. **Внимание:** не вкручивайте бутылку.
4. Выберите нужный уровень газирования, нажав одну из четырех кнопок на панели управления. В таблице 1 представлены рекомендуемые уровни газирования для разных напитков. **Внимание:** не вынимайте бутылку до завершения процесса газирования.
5. Во время процесса газирования на экране отображается бутылка с пузырями. Когда процесс газирования закончится, бутылка начнет мигать, также прозвучит специальный звуковой сигнал. **Внимание:** не извлекайте бутылку, пока не прозвучит звуковой сигнал.
6. Потяните бутылку на себя, чтобы она освободилась из механизма блокировки. Потяните бутылку вниз. Добавьте сироп по вкусу (в таблице 1 представлены рекомендуемое количество сиропа для напитков).

**Внимание:** Никогда не газировать повторно воду, в которую уже добавлен сироп.

### **ДОБАВЛЕНИЕ СИРОПА**

1. Держа бутылку под небольшим углом, медленно влейте сироп.
2. Закрутите крышку и смешайте газированную воду с сиропом.



**Таблица 1: Рекомендуемые уровни газирования и количество сиропа для напитков**

Название напитка	Уровень газирования	Количество сиропа, колпачков
Кола		3-4
Dr. Pete, Root Beer		3-4
Имбирный эль		3
Фруктовый		2-3
Напиток со стевией		2
Энергетический напиток		2
Изотонический напиток		2
Минеральная вода		2
Коктейли		2
Чай		1-2

**СОВЕТ:** Для наилучшего газирования используйте холодную воду.



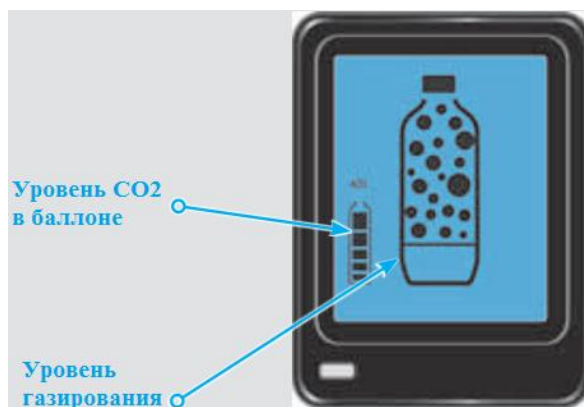
## ЖК-ДИСПЛЕЙ

ЖК-дисплей загорается при подключении к источнику питания.

По истечении 30 секунд бездействия ЖК-дисплей переходит в спящий режим.

**Уровень CO<sub>2</sub>** показывает количество CO<sub>2</sub> оставшегося в баллоне. Когда баллон полный на экране отображается 4 полоски. Когда баллон почти пуст (примерно 7% от всего объема), то сифон начинает издавать звук и нижняя полоса начинает мигать до тех пор, пока баллон не заменят на полный.

**Уровень газирования** показывает уровень газирования, который вы выбрали.



## УХОД И ЧИСТКА

### СИФОН

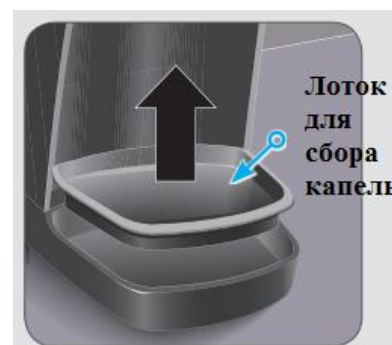
Для очистки сифона никогда не используйте абразивные чистящие средства и острые инструменты.

Корпус следует протирать мягкой влажной тряпкой.

Протрите сухой тряпкой лоток для сбора капель. Для удобства он вынимается. При повторном использовании используйте сухой лоток для сбора капель.

Сифон нельзя мыть под струей воды или в посудомоечной машине. Это может нанести серьезный вред устройству, и оно перестанет работать.

Не устанавливайте и не храните сифон рядом с источниками тепла, например, кухонной плитой.



### БУТЫЛКА

На каждой бутылке указан срок службы, не используйте емкость после истечения этого срока.

**ВНИМАНИЕ:** Бутылку запрещается мыть в посудомоечной машине. Это может нанести ей серьезный вред.

Если Вы случайно помыли бутылку в посудомоечной машине, то не используйте ее после этого.

Не храните и не используйте бутылку при температуре выше



49°C.

Не ставьте и не храните бутылку вблизи с источниками тепла, например, кухонной плитой.

Бутылки можно использовать только с данным сифоном.

Не используйте для сифона другие бутылки.

Для мытья бутылки используйте мягкие моющие средства и губки.

### **ЗАМЕНА БАЛЛОНА С CO<sub>2</sub>**



1. Удалите вилку из розетки. Нажмите на кнопку и снимите заднюю крышку.
- 2 – 3. Крутите баллон против часовой стрелки. Наклоните сифон немного вперед и вытащите баллон. Установите новый баллон (см. Начало работы. Установка).
4. После замены баллона нажмите и удерживайте кнопку сброса в течение 5 секунд.



### **ВОЗМОЖНЫЕ НЕИСПРАВНОСТИ И ИХ УСТРАНЕНИЕ**

#### **СИФОН НЕ РАБОТАЕТ**

- Возможно, закончился газ в баллоне. Замените баллон.
- Убедитесь, что бутылка наполнена водой до линии заполнения.
- Баллон не затянут. Отсоедините бутылку, откройте заднюю крышку и затяните баллон. Не используйте инструменты! Если баллон уже затянут, возможно он пуст. Замените его на полный баллон.



## **НЕВОЗМОЖНО ВЫТАЩИТЬ ЯЗЫЧОК УСТРОЙСТВА ЗАГРУЗКИ БУТЫЛОК**

- Убедитесь, что карбонизационный блок находится в полностью вертикальном положении.
- Осторожно потяните язычок устройства загрузки бутылок на себя.

## **НЕВОЗМОЖНО ВСТАВИТЬ БУТЫЛКУ**

- Убедитесь, что карбонизационный блок находится в полностью вертикальном положении.
- Потяните язычок устройства загрузки бутылок на себя, пока не раздастся щелчок.
- Вставьте бутылку в фиксатор.
- Твердо продвиньте бутылку вверх и назад, пока не раздастся щелчок.

## **НЕВОЗМОЖНО ИЗВЛЕЧЬ БУТЫЛКУ**

- Убедитесь, что карбонизационный блок находится в полностью вертикальном положении.
- Потяните бутылку на себя.

## **СЛЫШЕН ЗВУК ГАЗА, ВЫХОДЯЩЕГО ИЗ БУТЫЛКИ:**

- Возможно, бутылка неправильно установлена. Дайте сифону закончить процесс газирования, а затем отсоедините бутылку и снова присоедините ее, следуя инструкциям, содержащимся в разделе «Изготовление газированной воды».
- Считается нормальным слышать незначительную утечку газа в конце процесса карбонизации.

## **ХОТИТЕ ПОВТОРНО ГАЗИРОВАТЬ НАПИТОК, КОТОРЫЙ УЖЕ БЫЛ ГАЗИРОВАН:**

- **ПРЕДУПРЕЖДЕНИЕ: НИКОГДА** не газировать воду повторно после добавления сиропа.
- Если вы еще не добавили сироп, вы можете повторно газировать только воду, как описано в разделе «Изготовление газированной воды».

## **ОПАСНО: ЕСЛИ ВАШ СИФОН ПРОДОЛЖАЕТ ВЫПУСКАТЬ ГАЗ ПОСЛЕ ОКОНЧАНИЯ ГАЗИРОВАНИЯ:**

- **НЕ СНИМАЙТЕ ЦИЛИНДР ИЛИ БУТЫЛКУ. ОСТАВЬТЕ СИФОН В ВЕРТИКАЛЬНОМ ПОЛОЖЕНИИ. НЕ ТРОГАЙТЕ ЕГО. ПОКА НЕ ПЕРЕСТАНЕТЕ СЛЫШАТЬ УТЕЧКУ ГАЗА.** Когда сифон перестанет выпускать газ, снимите бутылку и обратитесь в местный сервисный центр.

## **ЕСЛИ ПОСЛЕ УСТАНОВКИ НОВОГО БАЛЛОНА В СИФОН ВЫ СЛЫШИТЕ ЗВУК ВЫХОДЯЩЕГО ГАЗА:**

- Возможно, происходит утечка под давлением между держателем баллона и клапаном. Ту же вкрутите баллон в фитинг. Не используйте инструменты!

## **ПРИ ПЛОХОМ ГАЗИРОВАНИИ:**

- Если вы еще не добавили сироп, попробуйте повторить газирование на более высоком уровне.
- Проверьте баллон. Возможно, у вас закончился газ.
- Убедитесь, что вы газируете охлажденную воду.

## **ЕСЛИ В ПРОЦЕССЕ ГАЗИРОВАНИЯ ВОДА ВЫТЕКАЕТ ИЗ БУТЫЛКИ:**

- Убедитесь, что бутылка наполнена чуть ниже линии заполнения.
- Убедитесь, что бутылка надежно установлена в фиксаторе. Для этого осторожно потяните за нижнюю часть бутылки.

## **ЕСЛИ ГАЗИРОВАННАЯ ВОДА СОДЕРЖИТ НЕДОСТАТОЧНО ВКУСОВОЙ ДОБАВКИ:**

- Просто добавьте сироп по своему вкусу!
- Не газировать воду повторно после добавления сиропа.
- **ПРЕДУПРЕЖДЕНИЕ:** Если вы подозреваете, что ваш сифон поврежден, немедленно прекратите его использование и обратитесь в местный сервисный центр.

## ***ГАРАНТИЯ***

### **Настоящая гарантия не распространяется:**

- Злоупотребление, неправильное использование или коммерческое использование.
- Модификацию, разборку или ремонт, произведенные в каком-либо сервисном центре, помимо авторизованного сервисного центра компании.
- Повреждения в результате использования сифона не с оригинальными баллонами или бутылками.
- Ремонт и обслуживание может осуществлять только специализированный сервисный центр компании. Ремонт, выполненный третьей стороной, аннулирует гарантию.