

## Инструкция по применению Аппарат для розлива Enolmatic

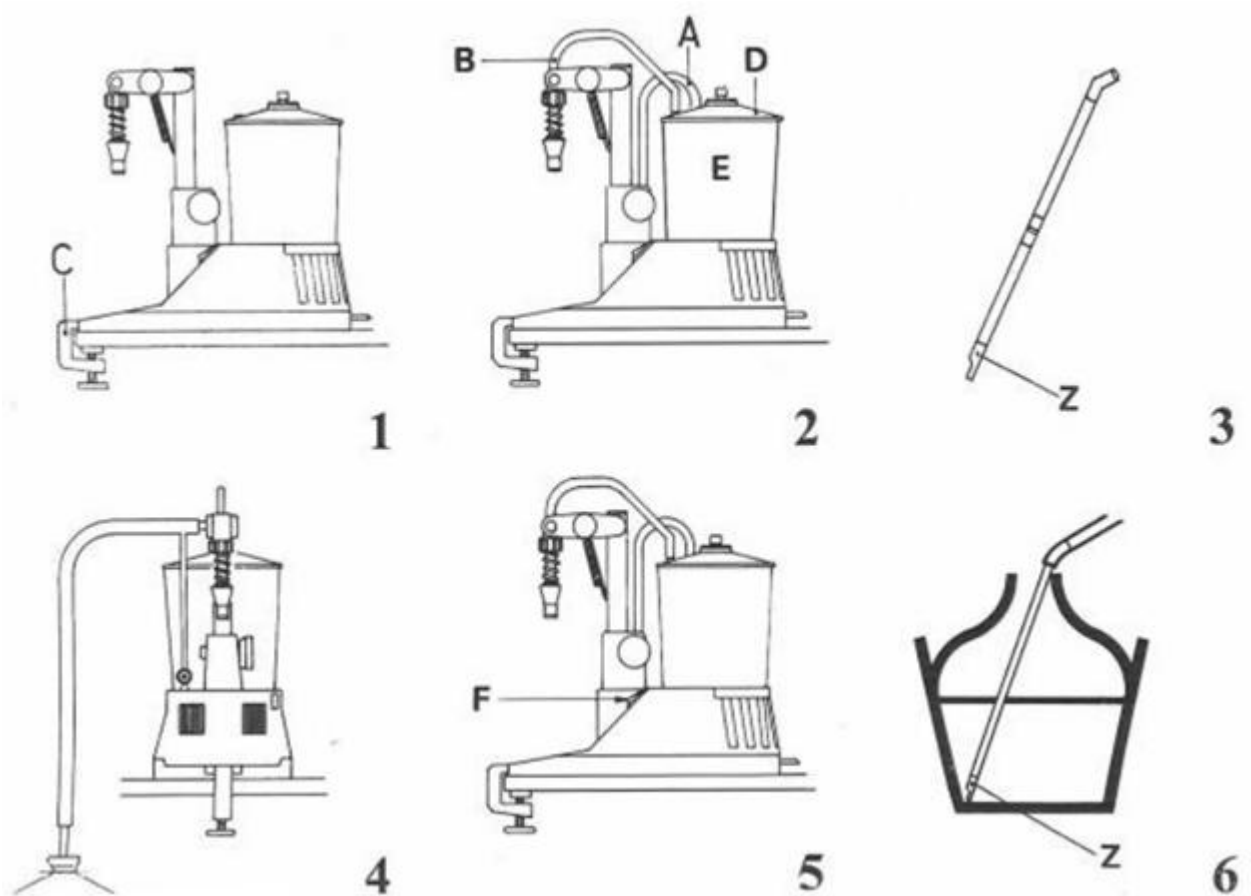
Уважаемый покупатель! Вы приобрели аппарат для Enolmatic для розлива вина, крепкого алкоголя, кваса, сока, масла и других пищевых невязких жидкостей в стеклянный бутылки

### **УСТАНОВКА АППАРАТА ДЛЯ РОЗЛИВА**

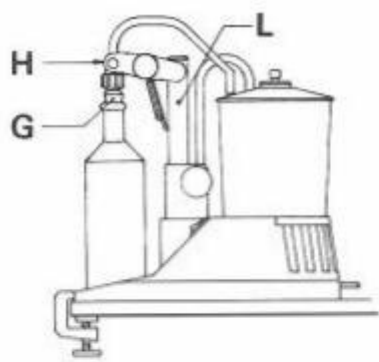
Расположите оборудование на подходящей поверхности для закрепления устройства предусмотренной для этого струбиной. Убедитесь, что главный выключатель в положении ВЫКЛ (OFF) и присоедините силовой кабель.



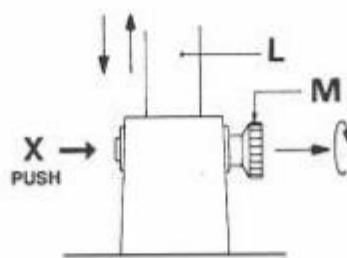
1. Прикрепите аппарат для розлива к столу зажимом «С» (рис.1).
2. Соедините прозрачный шланг «В» с патрубком на крышке чаши «D» и черный шланг с патрубком «А» на крышке чаши (рис.2).
3. Соберите и смонтируйте жесткую всасывающую трубку. Конец «Z» (регулирование всасывания) должен давать возможность для течения жидкости (рис.3).
4. Соедините патрубок аппарата для розлива с прозрачной трубкой 2 м., снабженной всасывающей трубкой (рис.4).
5. Вставьте вилку в розетку и включите аппарат для розлива, нажав выключатель «F» (рис.5).
6. Поместите всасывающую трубку в бутылку (или емкость). Убедитесь, что конец «Z» размещен так, что осадок не будет попадать внутрь (рис.6).



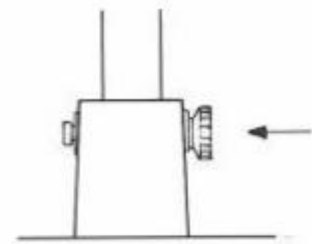
7. Поместите горлышко бутылки под выпускное отверстие «С» и дно бутылки на фундамент аппарата для розлива. Если бутылка находится в этом положении, рычаг «Н» должен быть в горизонтальном положении или чуть выше. Для выбора положения рычага, настройте его высоту как показано на рисунках 8 и 9.
8. Чтобы поднять или опустить рычаг, в зависимости от типа используемой бутылки, просто нажмите внутрь кнопку «Х». Поверните ручку «М» по часовой стрелке для увеличения высоты рычага и против часовой стрелки, для уменьшения ее до окончательной настройки. Этого можно достичь, когда рычаг «Н» в горизонтальном положении. Толкните внутрь ручку «М» для блокировки рычага (рис.8, 9).
9. Для настройки уровня заполнения бутылки служит гайка патрубка «Н». Минимального расстояния между уровнем жидкости и кромкой бутылки (максимальное заполнение) можно достичь, оставив гайку в положении «Р». Средний уровень заполнения достигается установкой гайки между позициями «Р» и «R». **Внимание:** для сохранения постоянного точного заполнения, после того, как аппарат для розлива заполнит бутылку, и пена осядет, быстро уберите бутылку от выпускного отверстия (рис.10).



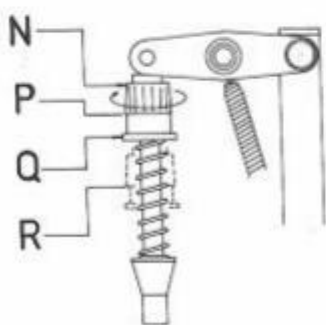
7



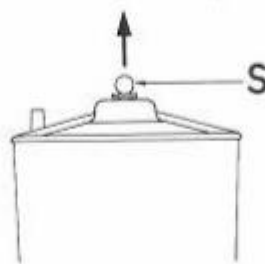
8



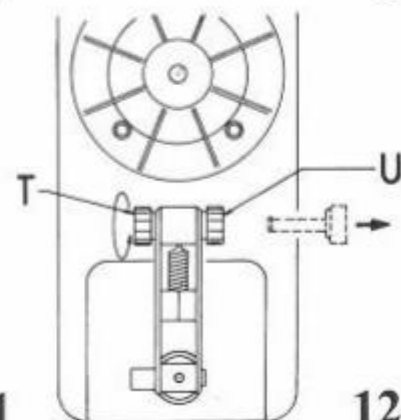
9



10



11



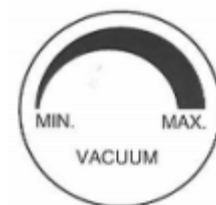
12

10. ВАЖНО: если вы выключили двигатель во время использования аппарата для розлива, абсолютно необходимо, перед тем, как включить его снова, поднимать рычаг «S» до тех пор, пока вакуума не будет. Такая же операция должна быть выполнена для удаления крышки чаши (рис.11).

11. Для замены винного патрубкa на патрубк, снабженный комплектом инструментов МАСЛО или ТОМАТ, поверните рукоятку «Т» на пол-оборота и удалите винт «U». Откройте два пластиковых элемента рычага и отсоедините целый узел от рычага. Затем освободите пружину. Для установки другого патрубкa, следуйте инструкциям, упомянутым выше в обратном порядке (рис.12).

### *Регулировка скорости наполнения*

Скорость наполнения можно регулировать, поворачивая рукоятку, показанную на рисунке. Когда аппарат для розлива используется для заполнения вязких жидкостей (масло, томатный соус, и т.д.) поверните рукоятку в положение максимум.



Наоборот, когда заполняете игристыми винами, пивом и т.д., поверните рукоятку в положение минимум. Чрезмерно высокая скорость заполнения может привести к излишней пене.

## ***ИСПОЛЬЗОВАНИЕ***

Это оборудование предназначено для работы с вином, маслом, томатным соусом, фруктовыми соками и густыми продуктами, такими как косметические средства. Не использовать с другими веществами не указанными производителем.

## ***ИНСТРУКЦИИ ПО БЕЗОПАСНОСТИ***

- Не проливайте жидкости в щели.
- Не открывайте аппарат, и, если открываете, только после отключения от сети.

## ***УКАЗАНИЯ ПО ИСПОЛЬЗОВАНИЮ***

- Запуск: Это оборудование запускается действием соответствующего контрольного или главного выключателя.
- Остановка и действия в аварийной остановке: Для остановки оборудования установите выключатель в положение 0 (ВЫКЛ/OFF). Аварийная остановка производится отключением от сети, вынув вилку из розетки.

## ***ЧИСТКА И ТЕХНИЧЕСКОЕ ОБСЛУЖИВАНИЕ***

Техническое обслуживание не требуется, за исключением чистки и санации перед и после использования. Чтобы промыть оборудование, после полоскания, изолируйте оборудование, отключив электроснабжение. При обработке различных продуктов, рекомендован комплект инструментов, поставляемых TENCO S.r.l. (Инструменты для масла, томата, кувшин и т.д.).

Все действия с электрическими частями внутри корпуса должны производиться квалифицированным и специально обученным персоналом.

## ***ДИАГНОСТИКА***

В случае неисправности и /или аварии/выхода из строя, установите главный выключатель в положение ВЫКЛ(OFF) и отключите оборудование от сети.

**Предупреждение!** Все операции с оборудованием должны выполняться после освобождения любого остаточного давления и отсоединения от сети.

## ЧИСТКА АППАРАТА ДЛЯ РОЗЛИВА

Для чистки аппарата для розлива после использования, достаточно наполнить пару бутылок водой, чтоб промыть трубки. Возвратную емкость можно промыть водой или, если разливалось масло, с жидкостью для мытья посуды.

## ВОЗМОЖНЫЕ ПРОБЛЕМЫ ПРИ ЗАПУСКЕ АППАРАТА ДЛЯ РОЗЛИВА

Если что-то идет неправильно, сверьтесь с таблицей ниже. Если ни одно из перечисленных решений не дает позитивного результата, свяжитесь с нашим официальным распространителем.

### Диагностирование неисправностей

Неисправность	Причины	Решение
Двигатель не запускается	<ul style="list-style-type: none"><li>• Нет электропитания</li><li>• Не включено в сеть</li><li>• Все устройство находится в вакууме</li></ul>	<ul style="list-style-type: none"><li>• Проверить</li><li>• Проверить</li><li>• Поднять выступающую часть поплавка «S», на несколько секунд</li></ul>
Жидкость не поступает в бутылку	 <ul style="list-style-type: none"><li>• Двигатель выключен</li><li>• Крышка чаши закрыта неправильно</li><li>• Неправильно отрегулирована скорость, установлена на минимум</li><li>• Патрубок забился (рис.13)</li><li>• Всасывающая трубка лежит на дне бутылки</li><li>• Край горлышка бутылки со сколами</li><li>• Резиновое кольцо запорного конического сопла сломано</li><li>• Патрубок не скользит должным образом</li></ul>	<ul style="list-style-type: none"><li>• Проверить</li><li>• Закройте ее правильно, придавив вниз</li><li>• Поверните рукоятку по часовой стрелке до максимума</li><li>• Проверьте не забились ли воздухоотводное отверстие «А». Подуйте в патрубок со стороны «В» пеновозвратного шланга, до поднятия запорного конического сопла «Е». Далее проверьте, не забились ли отверстие выхода жидкости «С», продув его со стороны «D» всасывающей трубки, до поднятия запорного конического сопла «Е».</li><li>• Отрегулируйте край конца «Z» (рис.3) для удержания всасывающей трубки на определенном расстоянии от дна</li><li>• Замените бутылку</li><li>• Замените его</li><li>• Проверьте кольца 2.0 и 2.06. Смажьте рычаг патрубка вазелином.</li></ul>

## ***ГАРАНТИЯ***

### **Гарантийные обязательства утрачивают свою силу в случаях:**

- Самостоятельного ремонта, замены частей аппарата для розлива.
- Повреждений, вызванных стихией, пожаром, бытовыми факторами.
- Использования аппарата для розлива не по назначению.
- Поломка оборудования по вине покупателя (нарушения им правил эксплуатации: использование не по назначению и т.д.).
- Наличие внешних и/или внутренних механических повреждений (трещин, следов удара, сколов и т.п.), полученных в результате неправильной эксплуатации или транспортировки.
- Наличие признаков ремонта неуполномоченными лицами.